

DEUX NOUVEAUX MELASIDÆ,
DE LA COLLECTION
DU MUSÉUM NATIONAL D'HISTOIRE NATURELLE DE PARIS,
PAR M. E. FLEUTIAUX.

Fornax prosternalis nov. sp.

19 millim. — Oblong, assez allongé, atténué aux deux extrémités; brun, pubescence jaune très légère. Tête fortement et rugueusement ponctuée, faiblement impressionnée en avant et subsillonnée au milieu; carène interoculaire interrompue sur la base de l'épistome; celui-ci plus étroit à la base que l'espace surantennaire. Antennes filiformes, ferrugineuses, dépassant le pronotum; 2° article court, plus étroit que les autres; 3° plus long que le 4°. Pronotum court, rétréci en avant, peu convexe, déclive en arrière, fortement et densément ponctué. Élytres longs, dilatés en arrière, convexes, finement et légèrement ponctués, indistinctement striés, sauf au sommet. Dessous de même couleur. Ponctuation assez grosse sur le propectus; prosternum bombé, lisse et luisant au milieu. Ponctuation moins grosse sur le métasternum et sur les branches postérieures. Abdomen finement et légèrement ponctué; dernier arceau ventral arrondi. Pattes brun-rougeâtre; tarses plus clairs.

Yunnan sud : Tchë-Ping-Tchéou. Un exemplaire (collection Fleutiaux).

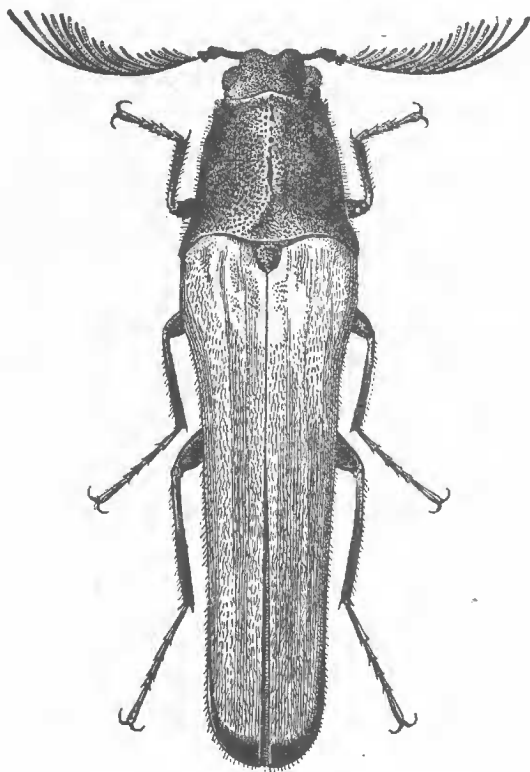
Remarquable par le milieu du prosternum bombé, lisse et brillant.

Phyllocerus eburneus nov. sp.

13 à 17 millim. — Étroit, peu convexe, très atténué. Tête noire, fortement impressionnée au milieu en avant, fortement et densément ponctuée. Antennes noires, dépassant peu la base du pronotum; biflabellées à partir du 3° article. Pronotum noir, trapézoïdal, légèrement sinué latéralement, impressionné au milieu de la base, ponctué comme la tête; angles postérieurs aigus et divergents. Écusson noir, subtriangulaire, finement ponctué. Élytres notablement et graduellement atténués à partir de la base, s'ouvrant dans la seconde moitié, arrondis à l'extrémité, très finement pointillés, non striés, jaune pâle, noirs à l'extrémité; suture et bords laté-

raux étroitement bordés de noir au delà de la moitié. Dessous noir, densément ponctué. Dernier arceau ventral arrondi. Hanches et pattes noires; ces dernières longues et grêles; tarsi brunâtres, plus clairs quelquefois au bout seulement.

Forme particulièrement allongée. Pattes plus longues que chez les



autres espèces de même provenance (*Cephalodendron*). Rappelle assez bien *P. ramicornis* Latr., *praeustus* Lac., de l'Afrique du Sud, mais beaucoup plus svelte.

Variété *abdominalis*. — Abdomen jaune; arceaux marqués d'une fossette noire en dehors et quelquefois bordés de noir. Métasternum avec deux petites taches jaunes.

Madagascar, sans indication de localité précise. Sept individus (collection Fleutiaux). — Madagascar sud-est : Vondrozo. Un individu offert par M. René Oberthur.